

ROLA STUDENCKICH WARSZTATÓW PROJEKTOWYCH WPOSTRZEGANIU POTENCJAŁU ROZWOJU PRZESTRZENI

Magdalena JAGIEŁŁO-KOWALCZYK*

Bogdan SIEDLECKI**

Beata MALINOWSKA-PETELENZ***

Artur PIWOWARCZYK****

Ewa STACHURA*****

*Wydział Architektury Politechniki Krakowskiej
ul. Podchorążych 1, 30-084 Kraków, Poland

E-mail: m.jagiello@pk.edu.pl, magdajagiellok@interia.pl

**Wydział Architektury Politechniki Krakowskiej
ul. Podchorążych 1, 30-084 Kraków, Poland

E-mail: bogdansi@poczta.fm,

***Wydział Architektury Politechniki Krakowskiej
ul. Podchorążych 1, 30-084 Kraków, Poland

E-mail: beata.petelenz@poczta.onet.pl,

****Wydział Architektury Politechniki Krakowskiej
ul. Podchorążych 1, 30-084 Kraków, Poland

E-mail: artur.piwowarczyk@student.pk.edu.pl,

*****Wydział Architektury Politechniki Krakowskiej
ul. Podchorążych 1, 30-084 Kraków, Poland

E-mail: e.stachura1@gmail.com; ewa.stachura@pk.edu.pl,

Słowa kluczowe: *studenckie warsztaty projektowe, możliwości rozwoju przestrzeni, uwarunkowania lokalne*

ABSTRAKT

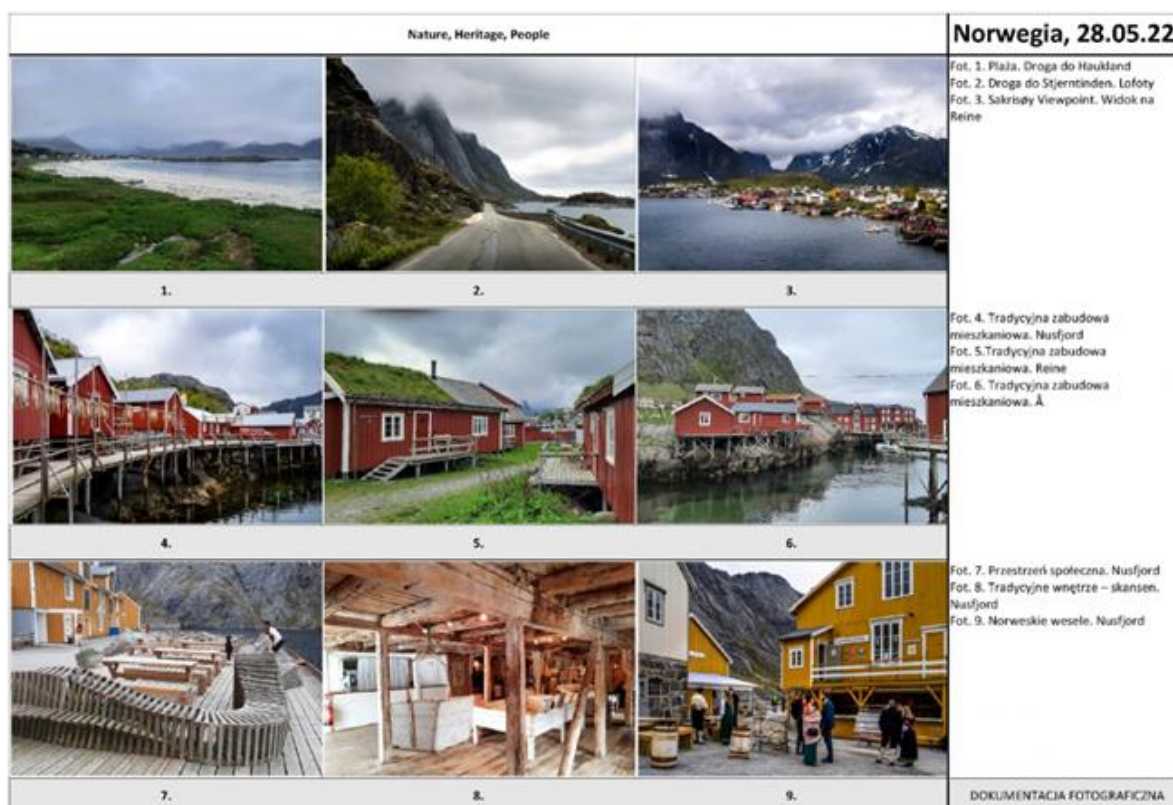
O roli studenckich warsztatów projektowych powiedziano i napisano już wiele. [1] Zajęcia projektowe poprzedzone częścią teoretyczną, która wprowadza w tematykę wraz ze studialnymi wizytami w miejscach lokalizacji, rozmowami z użytkownikami przestrzeni, wykonaniem analiz in situ, wspólne aktywności zmierzające do zrozumienia danej przestrzeni są o wiele bardziej efektywne niż praca jedynie w warunkach zamkniętej sali szkolnej.[2] To odczucie dzielą wszyscy studenci, którzy mieli okazję uczestniczyć w skonfigurowanych w ten sposób zajęciach. [3,4] Rola studenckich warsztatów projektowych okazuje się być jednak o wiele większa. Przedstawione badania i ich wyniki mają wykazać czy i w jaki sposób efekty studenckich warsztatów projektowych wpływają na postrzeganie możliwości rozwoju przestrzeni, które są przedmiotami projektów. Chodzi tu o postrzeganie tych możliwości przez inwestorów działających w określonym terenie, przez lokalne władze i lokalną społeczność, przez przedstawicieli organizacji mających wpływ na rozwój regionu i wszystkich, którzy chcą taki wpływ posiadać, a często nie dostrzegają potencjału tkwiącego w ich regionie. Celem badań jest odpowiedź na pytania: czy efekty studenckich warsztatów projektowych pomagają w uwzględnieniu podłoża kulturowego oraz włączenia społecznego rozumianego jako wspieranie osób ze specjalnymi potrzebami w kształtowaniu przestrzeni w skali urbanistycznej, architektonicznej i w projektowaniu wewnątrz oraz czy efekty studenckich warsztatów projektowych pomagają w uwzględnieniu problemu wielokulturowości w projektowaniu, co może pozytywnie wpłynąć na aspekt przenikania się kultur?

Badania zostały wykonane w oparciu o analizę in situ, rozmowy z mieszkańcami, inwestorami, krytyczną literatury, źródeł internetowych, a przede wszystkim w oparciu o przeprowadzenie warsztatów studenckich i analizę wyników tych warsztatów. Zakres terytorialny badań obejmuje miejsca, które stanowiły lokalizację dla projektów prowadzonych w ramach warsztatów. Były to: norweskie miasteczko Tyssedal w regionie Hardanger, kampus Uniwersytetu Ekonomicznego w Wiedniu, miejscowość Świerkocin na pograniczu Mazur i Warmii, miejscowość Elefsina zlokalizowana w pobliżu Aten, czy w końcu Kraków i Tel Awiw. Zakres czasowy badania to lata 2020 do dziś.

1. TYSSEDAL, NORWEGIA

Na przełomie maja i czerwca 2023 roku odbyły się studenckie warsztaty projektowe w miejscowości Tyssedal w Norwegii. Warsztaty zorganizowano w ramach projektu finansowanego z funduszy norweskich. Teamat projektu to Space for Integration. Nature, Heritage,

People. Założeniem projektu było uwzględnienie podłoża kulturowego oraz włączenia społecznego rozumianego jako wspieranie osób ze specjalnymi potrzebami (osoby starsze, dzieci, osoby z niepełnosprawnością) w projektowaniu wnętrz. Prawidłowo zaprojektowane wnętrza umożliwiają komfortowe funkcjonowanie i ułatwienie rozwoju. Wnętrze może również mieć wpływ na emocje, zatem z myślą o osobach z niepełnosprawnościami psychicznymi istotne jest świadome dysponowanie przestrzenią, kolorem czy oświetleniem, które mogą korzystnie wpłynąć na wspomaganie leczenia stanów lękowych, niepokoju, stresu czy przygnębienia. Uwzględnienie problemu wielokulturowości w projektowaniu wnętrz może pozytywnie wpłynąć na aspekt przenikania się kultur. Program zakładał zgłębianie praktyk dotyczących projektowania wnętrz w innych kulturach, aby uczulić przyszłych projektantów na potrzeby użytkowników przestrzeni i wskazać kierunki możliwych zapożyczeń np. minimalizm środków wyrazu jak we wnętrzach skandynawskich.

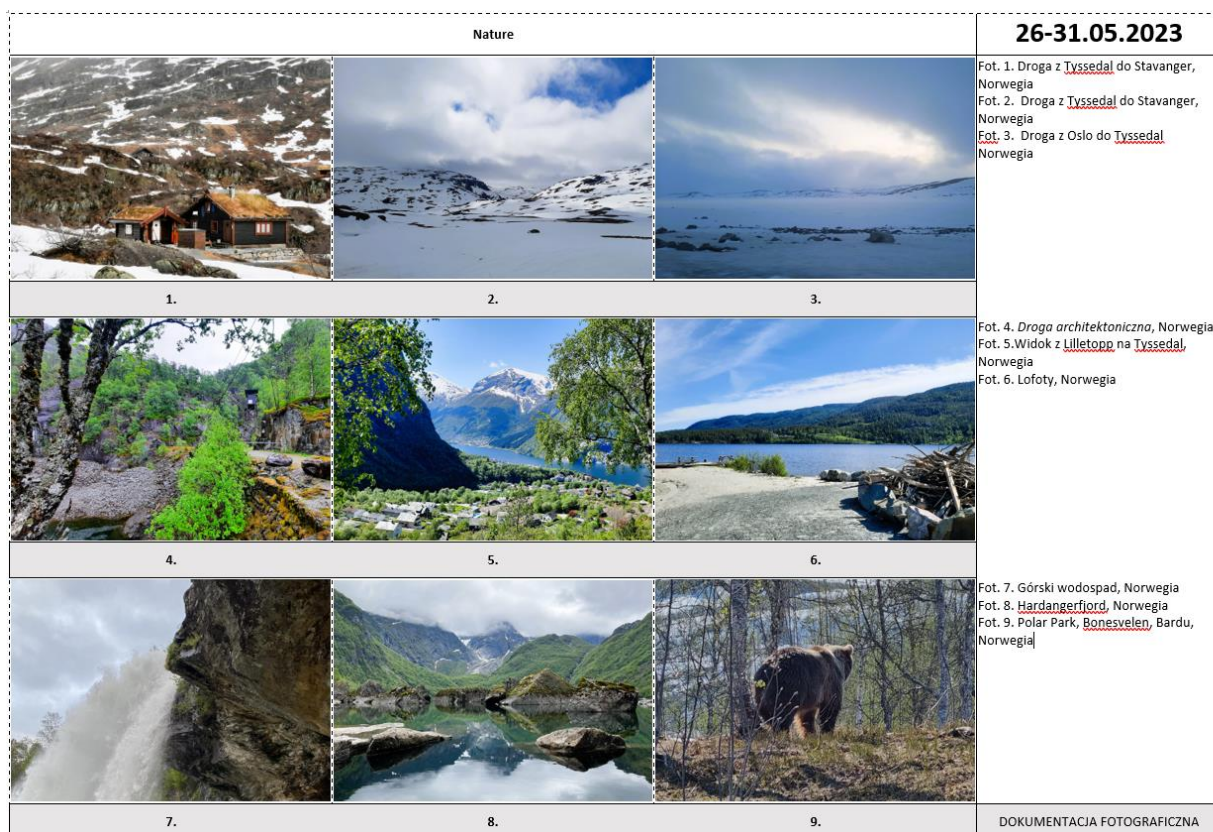


II.1. Szkolenie dla kadry. Norwegia 2022. Fot. M.Jagiełło-Kowalczyk

Warsztaty studenckie poprzedziło szkolenie dla kadry, którego celem było przygotowanie kadry do opracowania materiałów dydaktycznych w tym: kursu dla studentów, materiałów typu Mooc w zakresie projektowania wnętrz z uwzględnieniem kontekstu przyrodniczego, dziedzictwa kulturowego oraz włączenia społecznego oraz zdobycie

materiałów do pracy dydaktycznej, zgromadzenie materiałów do pracy naukowej, przetestowanie narzędzi wypracowanych na początku projektu i zastosowanie ich w praktyce uczelnianej, il.1.

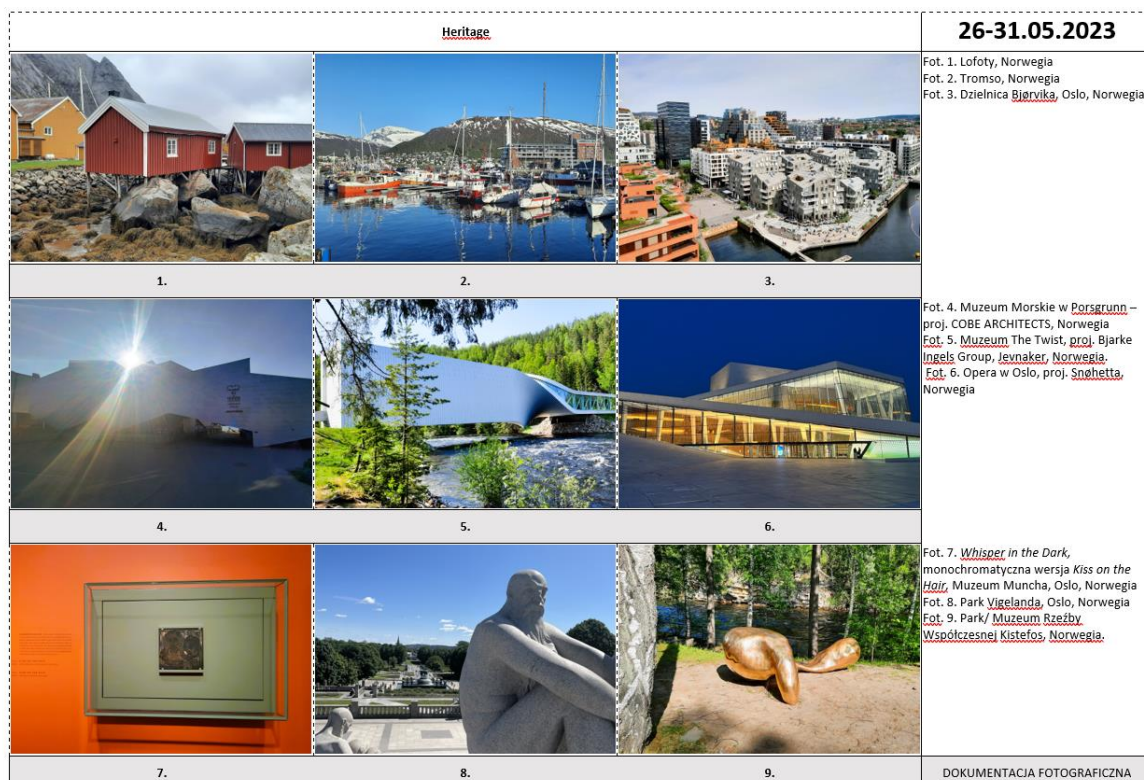
Warsztaty dla studentów odbyły się na przełomie maja i czerwca 2023 roku w Norwegii w miejscowości Tyssedal. Warsztaty były podzielone na część przygotowawczą oraz warsztaty na Sali. W części przygotowawczej studenci uczestniczyli w seminariach wprowadzających. Podczas warsztatów zwrócono uwagę na – światło, proporcje i harmonię; – wielozmysłowe postrzeganie przestrzeni; – stymulację i relaksację znajdujące odzwierciedlenie w fakturze, kolorze, formie; – projektowanie zieleni; – projektowanie włączające (szacunek dla zasobów, podłoże kulturowe, dziedzictwo, kształtowanie postawy szacunku dla człowieka, poglądów, wartości i natury); – dostosowanie przestrzeni do potrzeb osób z niepełnosprawnościami, il2, il.3, il.4.



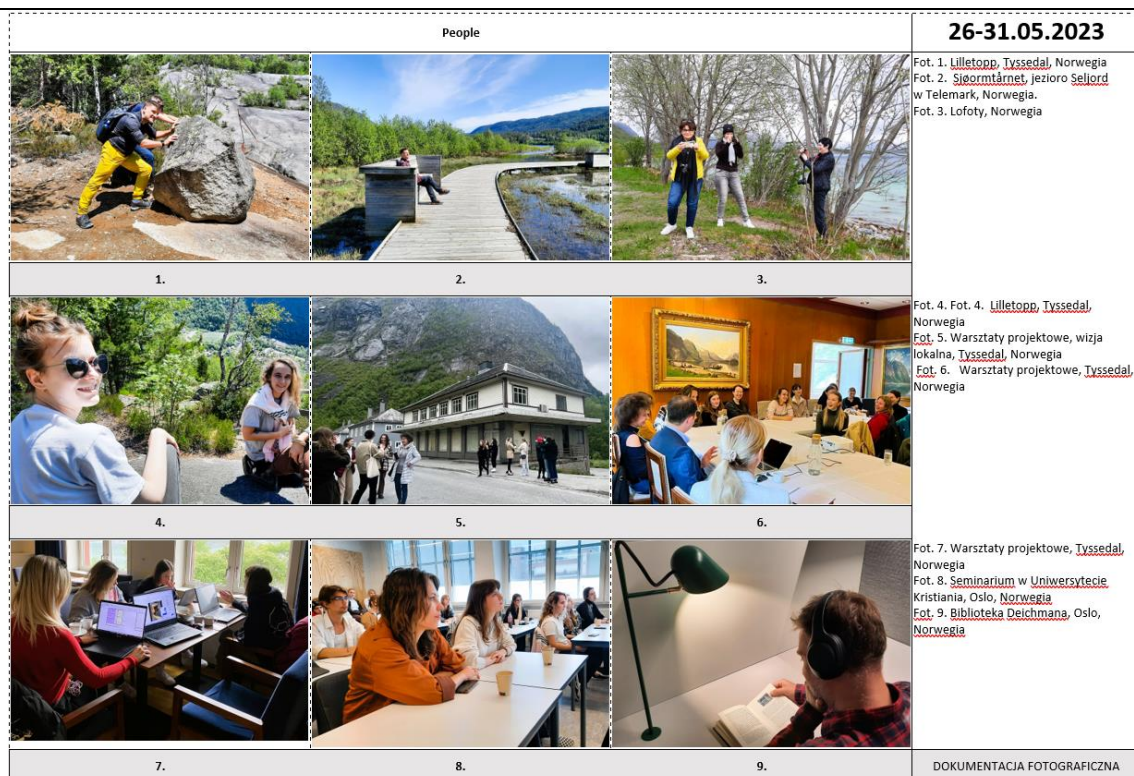
II.2. Warsztaty studenckie. Norwegia 2023. Nature. Fot. M.Jagiełło-Kowalczyk

Tematem zadania projektowego jest aranżacja przestrzenno-funkcyjna wnętrza architektonicznego z poszanowaniem lokalnych wartości kulturowych, przyrodniczych i krajobrazowych, w zgodzie z zasadami zrównoważonego rozwoju oraz w duchu integracji społecznej. Tematem szczegółowym było zaprojektowanie wnętrza usługowego w

ramach procesu rewitalizacji wskazanego obiektu wraz z oświetleniem w połączeniu z przestrzenią publiczną i przestrzenią półprywatną. Jednym z zadanych obiektów był dawny budynek straży pożarnej, a drugim stary, nieużywany już sklep. Oba budynki miały zostać przeprojektowane na pensjonaty z pokojami lub małymi mieszkaniami na wynajem oraz przestrzeniami wspólnymi. Założenia ideowe projektu to: odpowiedź na założenie kompozycyjne, zaproponowanie interesujących rozwiązań przestrzennych, zwrócenie szczególnej uwagi na prawidłowość powiązań funkcjonalnych oraz odpowiednie powierzchnie pomieszczeń, wielkości ciągów komunikacyjnych oraz wymiary i rozmieszczenie urządzeń sanitarnych oraz mebli, a także relacje pomiędzy wnętrzem i przestrzenią zewnętrzną, zwrócenie uwagi na rolę elementów wyposażenia wnętrza oraz jego oświetlenia, wykorzystanie inspiracji dziedzictwem przyrodniczym i kulturowym w projektowaniu. Cele projektu to: wykształcenie umiejętności prawidłowej aranżacji funkcjonalnej wnętrza, wykształcenie umiejętności stosowania zasad kompozycji architektonicznej i plastycznej dla uzyskania określonego charakteru wnętrza, poszukiwanie i studiowanie elementów kompozycji zgodnych ze współczesnymi trendami i wiodącą technologią, twórcze wykorzystanie dziedzictwa naturalnego i kulturowego miejsca jako inspiracji dla kreacji architektonicznej.



II.3. Warsztaty studenckie. Norwegia 2023. Heritage. Fot. M.Jagiełło-Kowalczyk



II.4. Warsztaty studenckie. Norwegia 2023. People. Fot. M.Jagiełło-Kowalczyk

Efekty studenckich warsztatów projektowych pomagają w postrzeganiu możliwości rozwoju przestrzeni architektonicznych, ze szczególnym uwzględnieniem wnętrz dzięki:

- Spotkaniom i dyskusjom z inwestorami, lokalnymi władzami, lokalną społecznością, przedstawicielami organizacji mających wpływ na rozwój regionu, a co za tym idzie aktywizacją tych grup,
- Studenci bardzo wnikliwie wykonują analizy urbanistyczne, krajobrazowe i co wynika z wymagań stawianych im w toku studiów, wnioski z tych analiz w sposób bardzo przemyślany wykorzystują do stworzenia wytycznych projektowych,
- Formuła warsztatów projektowych zakłada pracę w grupach, co stymuluje kreatywność i współpracę,
- Formuła warsztatów projektowych zakłada prezentacje efektów cząstkowych prac i ich wspólne omawianie, co wzmacnia współzawodnictwo, pomaga w doborze środków wyrazu, pomaga w rozwiązywaniu zaistniałych problemów.

TYSSE WELLNESS

Immersed in the harmony of water, nature, and heritage

OPIS PROJEKTU

Projekt ma na celu stworzenie w Tyssedal w Norwegii miejsca, które łączy naturę, dziedzictwo i historię. W ramach projektu zrealizowano kompleksowe rozwiązanie, które integruje naturę, dziedzictwo i historię. W ramach projektu zrealizowano kompleksowe rozwiązanie, które integruje naturę, dziedzictwo i historię.

PROJEKT DESCRIPTION

The goal of the project is to create a place in Tyssedal, Norway, that combines nature, heritage, and history. As part of the project, a comprehensive solution was implemented that integrates nature, heritage, and history.

MOTYW WODY

Woda odgrywa istotną rolę w tym projekcie. W Tyssedal, w Norwegii, woda jest nie tylko elementem krajobrazu, ale także źródłem inspiracji i inspiracji do działania. Woda odgrywa istotną rolę w tym projekcie. W Tyssedal, w Norwegii, woda jest nie tylko elementem krajobrazu, ale także źródłem inspiracji i inspiracji do działania.

MOTYW NATURY

Projekt integruje dziedzictwo i historię z naturą. W Tyssedal, w Norwegii, natura jest nie tylko elementem krajobrazu, ale także źródłem inspiracji i inspiracji do działania. Projekt integruje dziedzictwo i historię z naturą. W Tyssedal, w Norwegii, natura jest nie tylko elementem krajobrazu, ale także źródłem inspiracji i inspiracji do działania.

MOTYW DZIEDZICTWA

Dziedzictwo i historia są ważnymi elementami projektu. W Tyssedal, w Norwegii, dziedzictwo i historia są ważnymi elementami projektu. Dziedzictwo i historia są ważnymi elementami projektu. W Tyssedal, w Norwegii, dziedzictwo i historia są ważnymi elementami projektu.

ANALIZA REGIONU

REGION ANALYSIS

WODOSPAD TYSSESTRENGENE

Tyssestrengene to jeden z najpiękniejszych wodospadów w Norwegii. W Tyssedal, w Norwegii, woda jest nie tylko elementem krajobrazu, ale także źródłem inspiracji i inspiracji do działania.

WODOSPAD LATEFOSSEN

Latefossen to jeden z najpiękniejszych wodospadów w Norwegii. W Tyssedal, w Norwegii, woda jest nie tylko elementem krajobrazu, ale także źródłem inspiracji i inspiracji do działania.

WODOSPAD SKIKUDFOSSEN

Skikudfossen to jeden z najpiękniejszych wodospadów w Norwegii. W Tyssedal, w Norwegii, woda jest nie tylko elementem krajobrazu, ale także źródłem inspiracji i inspiracji do działania.

WODOSPAD ESPELANDFOSSEN

Espestrandfossen to jeden z najpiękniejszych wodospadów w Norwegii. W Tyssedal, w Norwegii, woda jest nie tylko elementem krajobrazu, ale także źródłem inspiracji i inspiracji do działania.

ZASTOSOWANE MATERIAŁY

KAMIEŃ

Naturalny kamień odgrywa istotną rolę w tym projekcie. W Tyssedal, w Norwegii, kamień jest nie tylko elementem krajobrazu, ale także źródłem inspiracji i inspiracji do działania.

SZKŁO

Szklane elementy odgrywają istotną rolę w tym projekcie. W Tyssedal, w Norwegii, szkło jest nie tylko elementem krajobrazu, ale także źródłem inspiracji i inspiracji do działania.

DREWNO

Drewno odgrywa istotną rolę w tym projekcie. W Tyssedal, w Norwegii, drewno jest nie tylko elementem krajobrazu, ale także źródłem inspiracji i inspiracji do działania.

SZKIC TERENU

URBAN SKETCH

INSPIRACJA NATURA

INSPIRATION BY NATURE

Wzrostające liczba i różnorodność wodospadów w Norwegii to nie tylko element krajobrazu, ale także źródło inspiracji i inspiracji do działania.

ZORA POLARNA

Wzrostające liczba i różnorodność wodospadów w Norwegii to nie tylko element krajobrazu, ale także źródło inspiracji i inspiracji do działania.

KAMIEŃ

Naturalny kamień odgrywa istotną rolę w tym projekcie. W Tyssedal, w Norwegii, kamień jest nie tylko elementem krajobrazu, ale także źródłem inspiracji i inspiracji do działania.

WODOSPADY

Wzrostające liczba i różnorodność wodospadów w Norwegii to nie tylko element krajobrazu, ale także źródło inspiracji i inspiracji do działania.

KOŁY PRZEWODNE

CONDUCTIVE CIRCLES

II.5. Idea projektu nowej aranżacji sklepu w Tyssedal. Tyссе Wellness. Proj. Sylwia Chalcarz, Marzena Cieniawska, Wiktoria Maluty, Agata Twaróg, Corinne Stefanini

Tyssed'Art

„Space for integration – nature, heritage, people” Projekt: EOG/21/K4/W/0048

Norwegian heritage, nature and culture

History of Tyssedal and its landscape. Characteristic natural materials

History of Tyssedal Hotel and its function as the Art Gallery

Recognising the Art Pieces as the place's identification and one of the main values

Using the Art as the connection between the Hotel and the Apartments in the old shop

The examples of the paintings and colour palettes in particular apartments

Characteristic materials of Norway

Norwegian representation

History of The Tyssedal Hotel

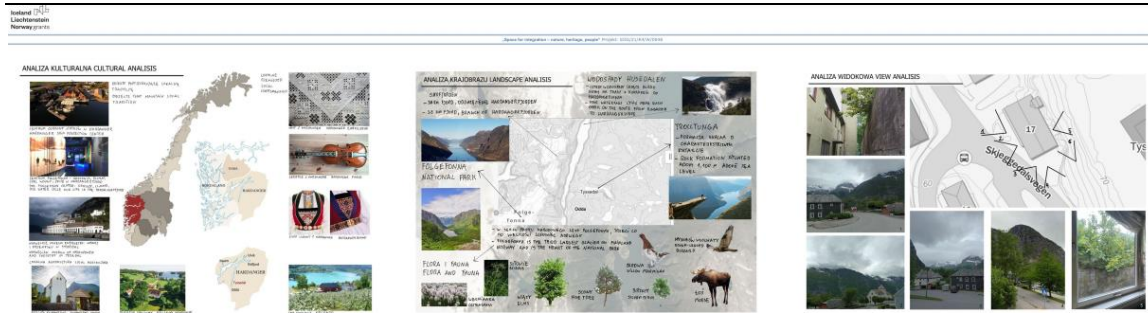
Patterns and colours of Norway

History of Tyssedal

Characteristic colours in design

Projekt „Space for Integration – Nature, Heritage, People” korzysta z dofinansowania o wartości 115 695,00 euro otrzymanego od Islandii, Liechtensteinu i Norwegii w ramach Fundacji EOG. Celem projektu NHP Space jest rozwinięcie edukacji sprzyjającej włączeniu społecznemu.

II.6. Idea projektu nowej aranżacji sklepu w Tyssedal. Tyssed' Art. Proj. Małgorzata Cygan, Aleksandra Dziadzio, Wiktoria Gręda, Artur Tomaszek, Melania Zajczek

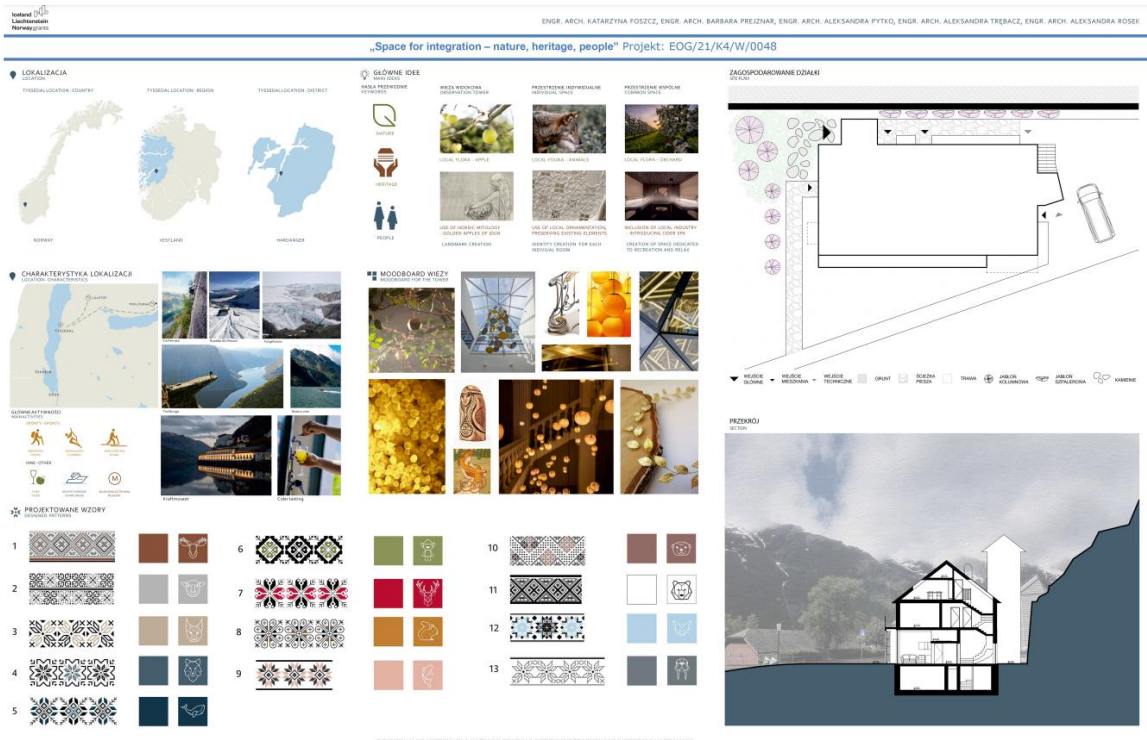


MAIN IDEA

- norwegian legends as an inspiration to apartments' design
- 12 legends: The Three Billy Goats Gruff, Askeladden who stole Troll's silver ducks...
- The Cave in the basement = Dovregubben King
- The Viewpoint On The Tower = The Troll Who Mocked The Sun
- retain the distinctive elements of the fire department: fire pole, red carpentry, original garage doors used in rooms decoration
- use existing tower as a viewpoint



II.7. Idea projektu nowej aranżacji budynku straży pożarnej w Tyssedal. Troll Huset. Proj. A. Porębska, Alicja Pijewska, Diana Przybysz, Julia Potaczek, Irena Pasiut



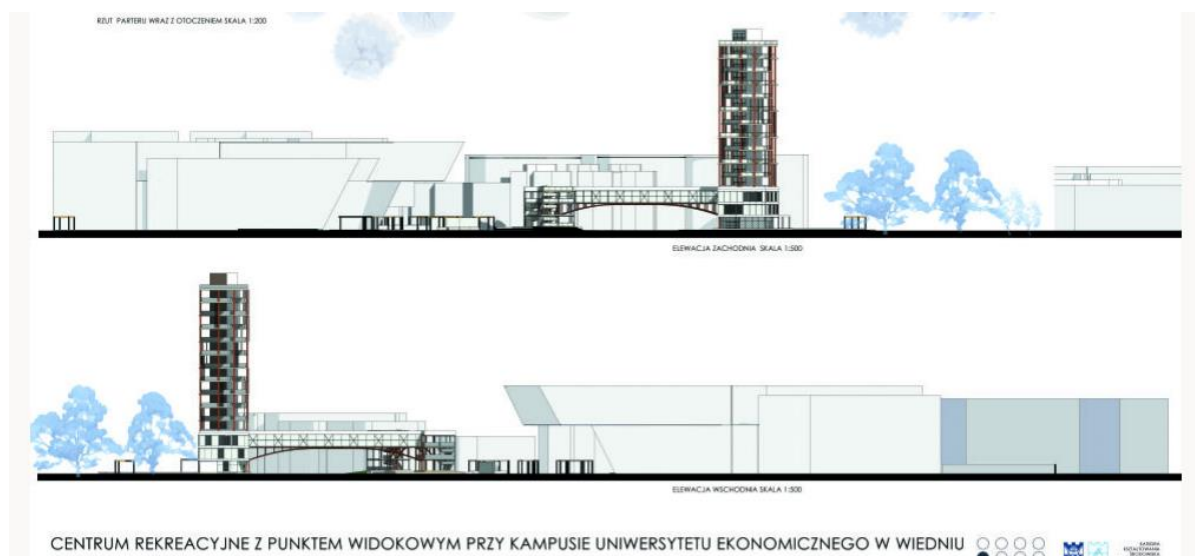
II.8. Idea projektu nowej aranżacji budynku straży pożarnej w Tyssedal. Cider Spa. Warsztaty studenckie. Norwegia 2023. People. Proj. Katarzyna Foszcz, Barbara Prejzner, Aleksandra Pytko, Aleksandra Trębacz, Aleksandra Rosek

2. KAMPUS UNIwersYTETU EKONOMICZNEGO. WIEDEN

Wykorzystanie współczesnych osiągnięć technik budowlanych jakie opanowują studenci w ramach udziału w studenckich warsztatach projektowych ma swoje odniesienie między innymi w dyplomach II stopnia na Wydziale Architektury Politechniki Krakowskiej. Zdobytą wiedzę umożliwia opracowanie projektu dyplomowego, wieńczącego zdobytą podczas realizacji programu studiów wiedzę ale również, co jest czynnikiem urealnającym zazwyczaj teoretyczne rozważania, odmienne postrzeganie możliwości rozwoju przestrzeni, w tym przypadku Kampus Uniwersytetu Ekonomicznego w Wiedniu. Zadanie projektowe polega na uzupełnieniu przestrzenno-funkcjonalnym wnętrza urbanistycznego z poszanowaniem miejscowych wartości architektonicznych poszczególnych obiektów kampusu a przede wszystkim z zachowaniem integracji społecznej miejscowego środowiska akademickiego. Jednym z głównych nurtów rozważań dyplomantów jest zachowanie zasad zrównoważonego rozwoju. Zagadnieniem szczegółowym jest zaprojektowanie wielofunkcyjnego obiektu w ramach procesu rewitalizacji przestrzeni publicznej kampusu. Studenci przeprowadzili szczegółowe analizy obszaru, w którym podjęli się umieszczenia obiektu dopełniającego istniejącą strukturę urbanistyczną. Na podstawie przeprowadzonych badań ustalono, że przestrzeń pomiędzy istniejącymi obiektami wymaga wprowadzenia dodatkowych funkcji umożliwiających integrację środowiska akademickiego oraz zapewnienie stref relaksu i produktywnego spędzania wolnego czasu. Powstałe na tej bazie projekty dają możliwość przeprowadzenia działań inwestycyjnych, a w efekcie zaprezentowania miejscowym władzom / potencjalnym inwestorom możliwości modyfikacji warunków korzystania z przedmiotowej przestrzeni, wprowadzając dodatkowe możliwości interaktywnego rozwoju poszczególnych jednostek.

Karolina Pyznarska. Według dyplomantki, Kampus Uniwersytetu Ekonomicznego należy do jednego z najnowocześniejszych na świecie. Ze względu na swoją lokalizację pomiędzy Parkiem Prater, a brzegami Dunaju jest miejscem bardzo często odwiedzanym nie tylko przez studentów, ale i mieszkańców oraz turystów. Z powodu swojej dostępności cieszy się dużą popularnością. Pomimo tego, niektóre elementy zagospodarowania kampusu wymagają zmiany aranżacji. Praca dotyczy analizy wybranych przykładów przeprowadzonych rewitalizacji przestrzeni publicznych na terenie Wiednia oraz na jej podstawie zmianę aranżacji kampusu uniwersyteckiego. Istniejący układ urbanistyczny proponuje się uzupełnić o pawilony aktywizujące przestrzeń kampusu i dodatkową funkcję chłodzenia tzw. Coolspot W

centrum kampusu zostały zaprojektowane pawilony widokowe oraz wieża widokowa, które połączono kładką przeznaczoną dla ruchu pieszego. Celem projektu jest zwiększenie komfortu użytkowników poprzez utworzenie miejsc chłodzących oraz dopełnienie tkanki akademickiej punktem widokowym. Rozwiązane zostały dwa trudne zagadnienia konstrukcyjne; smukła wieża widokowa o przeszklonej strukturze i kładka o znacznej rozpiętości bez pośrednich podparć, il. 9.



Il.9. Proj. Karolina Pyznarska

Aleksandra Światowiec. Tematem pracy dyplomantki jest aktywizacja tkanki przestrzennej kampusu Uniwersytetu Ekonomicznego w Wiedniu. Kampus WU w Wiedniu stanowi istotny kompleks edukacyjny i naukowy, pełniący funkcje centralnego ośrodka Wirtschaftsuniversität (Uniwersytetu Ekonomicznego) w Austrii. Jest to miejsce skoncentrowane na procesach kształcenia, prowadzeniu badań oraz zachodzących interakcjach społecznych, dostarczając nowoczesnych udogodnień edukacyjnych, laboratoriów i przestrzeni do pracy. Jego rosnące znacznie jako centrum innowacji i nauki ma istotny wpływ na rozwój miasta Wiednia oraz jego okolic. Przedmiotowy projekt ma na celu przyczynienie się do lepszego wykorzystania potencjału kampusu WU, tworząc przestrzeń, która nie tylko wspiera procesy naukowe, ale także staje się centrum innowacji i kultury z naciskiem na tworzenie miejsc aktywnych, inspirujących i sprzyjających interakcjom społecznym. Projektowany obiekt również stanowi niezwykle wyzwanie konstrukcyjne; przemieszczenie nadwieszonych poszczególnych kondygnacji stanowi naturalne zacienienie fragmentów elewacji i stwarza niezależne tarasy, il.10.



II.9. Proj. Aleksandra Światowiec

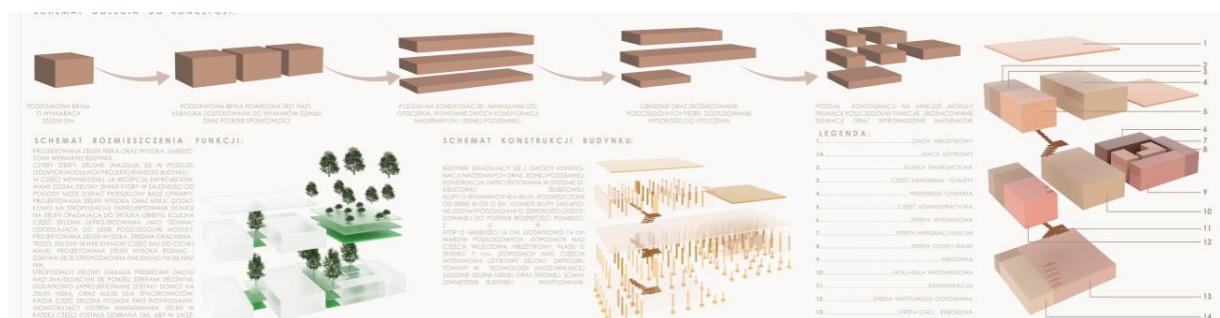
Karolina Wałaszek. Niedaleko centrum miasta Wiednia, w pobliżu parku publicznego Prater oraz centrum wystawowego mieści się kampus Uniwersytetu Ekonomicznego. Pomimo tego, że jest on jednym z najnowocześniejszych kampusów uniwersyteckich na naszym kontynencie, to jednak można doszukać się pewnych elementów wymagających udoskonalenia w zagospodarowaniu jego przestrzeni tak, aby uczynić ją bardziej atrakcyjną, funkcjonalną oraz przyjazną, dla użytkowników. W projekcie, studentka przeprowadziła analizę wpływu nowych elementów aranżacyjnych przy wykorzystaniu istniejącej już infrastruktury na poprawę jakości przestrzeni rekreacyjnych oraz nadanie im nowej lub dodatkowej funkcji. Zaproponowano stworzenie ścieżki edukacyjno – integracyjnej, biegnącej przez cały obszar kampusu. Ścieżka ta pełni funkcje przewodnika i prowadzi użytkownika po kolejnych, wytyczonych punktach, którymi są nowo powstałe pawilony na istniejących już terenach rekreacyjnych kampusu. W centralnym punkcie ścieżki zaprojektowano pawilon, który połączono z istniejącą platformą stanowiącą punkt centralny kampusu. Powstały projekt ma na celu stworzenie miejsca sprzyjającego integracji środowiska akademickiego oraz użytkowników spoza kampusu, zachęcić do korzystania przez nich z różnych propozycji i atrakcji znajdujących się na przedmiotowym terenie, il.11.



II.11. Proj. Karolina Wałaszek

Oliwia Kłosowska. Jak w poprzednich analizach i projektach, działka zlokalizowana jest w Wiedniu, w dzielnicy Leopoldstadt. Teren objęty planem zagospodarowania jest zabudowany, znajduje się pomiędzy istniejącymi obiektami, natomiast nie znajdują się na nim żadne elementy przestrzenne. Teren jest zniwelowany oraz jest uzbrojony; sieć energetyczna oraz wodnokanalizacyjna. Teren nie posiada istotnych różnic wysokości, nie jest ogrodzony. Znajduje się na nim nieliczna zieleń wysoka – drzewa otoczona strefami zieleni niskiej - trawą. Należy podkreślić, że przedmiotowy teren jest bardzo dobrze połączony funkcjonalnie ze strukturą komunikacyjną Wiednia. Zagospodarowanie terenu zostało dostosowane do projektowanego układu komunikacyjnego, obsługującego przedmiotowy obiekt oraz dostosowane do potrzeb użytkowników przestrzeni. Projektowane zagospodarowanie działki nie wpływa na zmianę stosunków wodnych w obrębie projektowanej inwestycji oraz nie powoduje zalewania działek sąsiednich, jak i nie wpływa negatywnie na zmianę warunków klimatycznych w istniejącym środowisku. Obiektem opracowania jest budynek publiczny pełniący funkcje centrum dialogu kultur. Projekt przewiduje zharmonizowanie z otaczającą zabudową. W projektowanym zagospodarowaniu terenu uwzględniono również podłączenie do miejscowych sieci instalacji wewnętrznych, takich jak: instalacja elektryczna, instalacja c.o., instalacja wod.-kan., system wentylacji i klimatyzacji. Zieleń, zarówno niska jak i wysoka stanowi istotny element na projektowanym wokół budynku terenie. Rośliny sadzone na przemian, w donicach będących elementem projektu zagospodarowania dopełniają

całość kompozycji. Na obrzeżach działki elementy luźno zasadzonej zieleni niskiej oraz wysokiej, powinny w późniejszych latach pełnić funkcje izolującego ekranu. Chodniki wewnątrz działki zaprojektowane z betonu i drewna. Przewidziane spadki terenu umożliwiają bezpieczne odprowadzenie wód na nieużytkowy teren. Istotnym wyzwaniem konstrukcyjnym jest wprowadzenie intensywnej zieleni na całości podniesionej połąci stropodachu, il.12.



Il.12. Proj. Oliwia Kłosowska

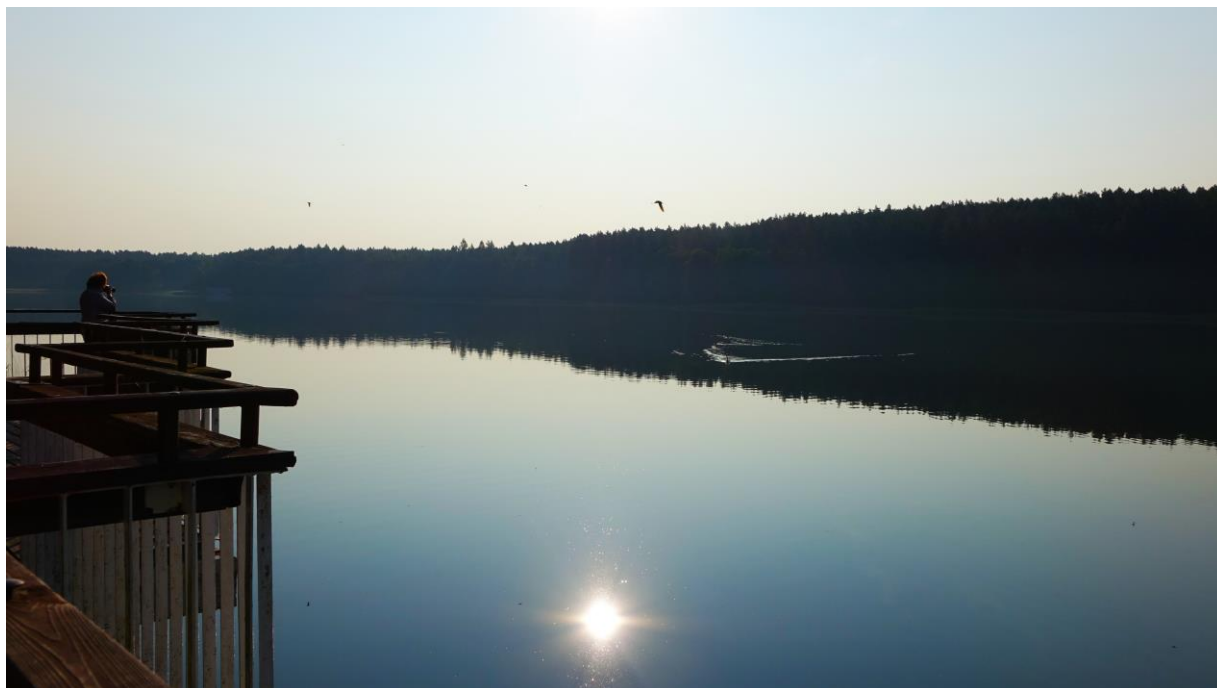
3. ŚWIERKOCIN, MAZURY

We wrześniu 2020 roku odbył się wyjazd studialny pracowników i studentów Wydziału Architektury Politechniki Krakowskiej do miejscowości Świerkocin w województwie warmińsko-mazurskim. Wyjazd połączony był m.in. z warsztatami malarskimi pt. „Warsztaty z Akwarelą” i miał na celu zapoznanie się z charakterystyką architektury wiejskiej na terenie Warmii i Mazur oraz zaprojektowanie kompleksu agroturystycznego we współpracy z inwestorem prywatnym. Tematem zadania był „Projekt siedliska w Świerkocinie”, il.13.

Podczas wyjazdu, studenci zapoznali się z charakterem regionu, wykonali szereg analiz, przeprowadzili rozmowy z mieszkańcami, wykonali rysunki i szkice studialne, zapoznali się z dokumentacją historyczną i założeniami miejscowego planu zagospodarowania przestrzennego.

W trakcie trwania warsztatów studenci przeprowadzili wieloetapowe studia i badania terenowe, które dotyczyły zarówno regionu Warmii i Mazur, jak również okolic Olsztynka oraz wsi Świerkocin. Studenci następnie uszczegółowili swoje badania na terenie dwóch połączonych ze sobą działek zlokalizowanych w Świerkocinie, nad jeziorem Czarnym, będących miejscem ich zadania projektowego.

Z planu zagospodarowania przestrzennego Świerkocina wynika że, jedna z nich jest działką siedliskową z funkcją agroturystyczną, druga zaś z dostępem do stawu i stanowiskiem archeologicznym. Właścicielami działek są prywatni inwestorzy.



Il.13. Warsztaty studenckie. Świerkocin 2020. Mazury – Kraina Tysiąca Jezior, fot. B. Malinowska-Petelenz

Warsztaty podzielono na część przygotowawczą – seminaryjną oraz część praktyczną, czyli pracę w plenerze. W części przygotowawczej studenci uczestniczyli w seminariach wprowadzających, dotyczących historii regionu, charakterystyki wsi i jej okolic, rodzajów zabudowy, walorów przyrodniczych regionu oraz jego walorów kulturowych: zabytków, szlaków turystycznych, rezerwatów, muzeów czy parków kulturowych. Szczególną uwagę zwrócono na typologię i archetyp lokalnej, tradycyjnej zabudowy w celu znalezienia możliwych powiązań i inspiracji do projektu.

Niewątpliwie największą atrakcją wyjazdu naukowo-badawczego stanowiły warsztaty malarsko-rysunkowe, które również składały się z dwóch części. Pierwsza część – seminaryjna dotyczyła teorii rysunku jako doskonałego, uniwersalnego i wielofunkcyjnego medium komunikacji, notacji i dokumentacji. Podkreślano przede wszystkim rolę szkicu jako najszybszej i najskuteczniejszej drogi odkrywania i badania rzeczywistości, również jako pierwszego i podstawowego kroku do materializowania myśli i szybkich spostrzeżeń a także korekty procesu projektowania, il.14.



Il.14. Warsztaty studenckie. Świerkocin 2020. „Warsztaty z Akwarelą” – prowadzenie: dr inż. arch. Krzysztof Ludwin, fot. B. Malinowska-Petelenz

Druga – praktyczna część polegała na konkretnych badaniach terenowych i utrwaleniu ich w postaci szybkich szkiców, przy użyciu ołówka, piórka i akwareli. W przypadku krajobrazu ważne było zobiektywizowanie wyrazu estetycznego pejzażu kulturowego poprzez logiczne eksponowanie poszczególnych jego składników: tła i dominant - rzeźby terenu, wody czy zespołów zieleni. Studenci zaopatrzeni w farby, pisaki, ołówki i szkicowniki pracowali w terenie dokonując szybkiej analizy i syntezy otaczającej przestrzeni, wychwytyjąc charakterystyczne znaki przestrzennej tożsamości tego obszaru i rozwijając tym samym swoją spostrzegawczość i wrażliwość zmysłów na formę, barwę i światło. Powstały w ten sposób cenne „notatki” będące zapisem pomysłów, spostrzeżeń i informacji oraz kluczowych treści zaobserwowanego obrazu, il.15. Studenci wykonali szereg studiów i analiz historycznych i środowiskowych, zapoznali się z założeniami miejscowego planu zagospodarowania przestrzennego przeprowadzili wywiady z mieszkańcami, z których większość opowiedziała się za rozwojem skierowanym na agroturystykę. Jako mieszkańcy regionu o długiej wyrazistej historii chcieliby widzieć nową architekturę mieszkaniową osadzoną w bogatej tradycji miejsca i regionu, co jest zgodne z miejscowym planem zagospodarowania dla terenów zabudowy letniskowej w obrębie Świerkocina. Dotyczy to między innymi wykorzystania materiałów takich jak kamień, cegła, drewno, biały tynk oraz czerwona dachówka dla pokrycia dachów.



Il.15. Warsztaty studenckie. Świerkocin 2020. Badania in situ – praca na obszarze wybranych działek w Świerkocinie, fot. B. Malinowska-Petelenz

Podczas wywiadów mieszkańcy niechętnie opowiadali się za asfaltowaniem i betonowaniem obszarów, nawet na potrzeby dróg dojazdowych. Wśród pomysłów dominowały rozważania na temat zabudowy zagrodowej na większych działkach oraz działalności rolniczej w formie sadów i upraw a także tworzenia naturalnych przestrzeni dla zwierząt (np. pasieki, hodowle krów, owiec i konika polskiego, il.16).



Il.16. *Eko-stadnina w symbiozie z naturą w Świerkocinie*, proj. Klaudia Krzyżanowska

4. ELEFSINA. GRECJA

W grudniu 2022 oraz w kwietniu 2023 roku odbyły się studenckie warsztaty projektowe w miejscowości Elefsina, Grecja. Warsztaty zorganizowano w ramach projektu Sustainable Urban Space Pavilion (ERASMUS+). Ideą projektu jest rozpoznanie problemów przestrzeni urbanistycznych i zaproponowanie formy ich rozwiązania. Program zakładał dogłębne analizy 4 wybranych przestrzeni miasta, które miały być przekształcone w dobrze funkcjonującą tkankę urbanistyczną o wyższej jakości przestrzennej. Obszar opracowania ma bardzo głębokie starożytne korzenie. Po wiekach stagnacji, w okresie rewolucji przemysłowej, w Eleusinie rowinał się przemysł, który całkowicie zmienił krajobraz miasta. Późniejszy upadek przemysłu doprowadził do wyniszczenia funkcjonalnego oraz krajobrazowego miasta. Silne, wielowarstwowe powiązania miasta Elefsina ze stolicą Grecji – Atenami, miały pozytywny wpływ na rozwój społeczny i gospodarczy miasta. Zmiana relacji niekorzystnie wpłynęła na późniejszy rozwój miasta doprowadzając je do upadku ekonomicznego i społecznego.

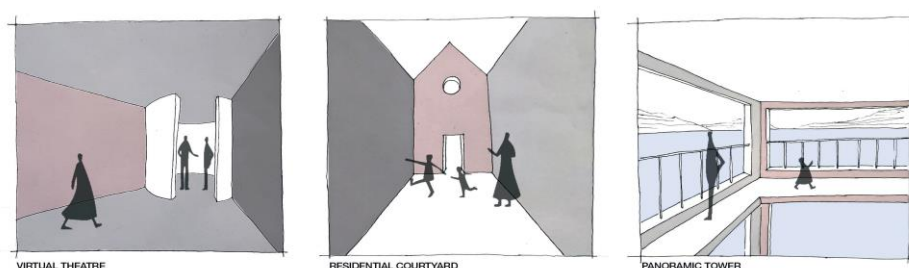
Celem projektu było zaproponowanie interwencji urbanistycznych i architektonicznych oraz wzbogacenie programu funkcjonalnego dla wybranych obszarów. W rezultacie analiz funkcjonalno-programowych, badań archiwalnych oraz konsultacji z ekspertami, uznano, że elementem scalającym miejską tkankę na wielu poziomach jest pawilon mogący pełnić różne funkcje: respektujący tożsamość miejsca, w którym powstaje, charakteryzujący się architekturą równoważoną i respektującą lokalny kontekst. Warsztaty odbyły się w dwóch terminach: pierwszym poświęconym urbanistycznej analizie i propozycjom zagospodarowania przestrzeni na wybranych terenach oraz w drugim, gdy we wcześniej zaprojektowaną przestrzeń wprowadzone zostały formy architektoniczne. Niektóre opracowywane tereny były konsultowane z innymi obszarami ze względu na istniejące połączenia (historyczne, przestrzenne etc.) i korelacje miasta. Tematem zadania projektowego była diagnoza czterech wybranych przestrzeni – Kronos, Iris, Waterfront oraz Sacred Road¹.

Projekt opracowany przez grupę, która zajęła się starą fabryką Kronos opierał się na wykorzystaniu istniejących wyniszczonych struktur architektonicznych. Grupa zaproponowała przemianę przestrzeni w bardziej otwartą formę z instalacjami artystycznymi na starych fundamentach silosów, il.17.

¹ W [Starożytnej Grecji](#), droga, która prowadzi z [Aten](#) do [Eleusis](#). Nazywa się tak, ponieważ jest to trasa, którą [przemierza](#) procesja świętująca [misteria eleuzyjskie](#). Procesja rozpoczyna się na cmentarzu ateńskim [Céramique](#) na 20 [Boédromion](#). To najstarsza droga w Grecji.



PROMENADE VIEW



VIRTUAL THEATRE

RESIDENTIAL COURTYARD

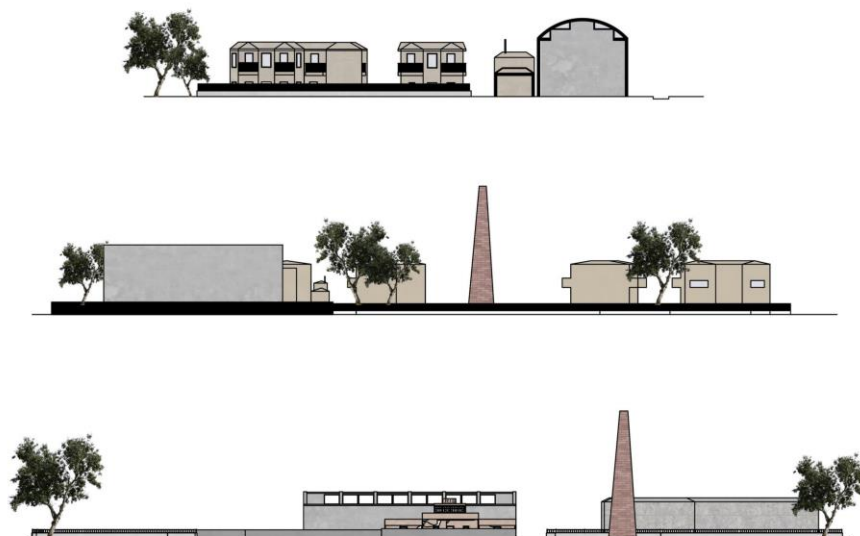
PANORAMIC TOWER



ARCHEOLOGICAL PARK VIEW

Il.17. Zaproponowane zagospodarowanie terenu Kronos. Źródło: archiwum warsztatów projektowych w Eleusinie

Studenci zajmujący się problemem Iris - starej fabryki emalii - musieli się zmierzyć z zagospodarowaniem przestrzeni publicznej z istniejącymi budynkami mieszkalnymi, il.18. Przestrzeń zagospodarowania łączyła się z obszarem Kronos. Dwie grupy wspólnie zaaranżowały przestrzeń dla obopólnych korzyści wynikających z takiej współpracy.



Il.18. Zaproponowane zagospodarowanie terenu Iris - przekroje. Źródło: archiwum warsztatów projektowych w Eleusinie

Grupa „Waterfront” po wcześniejszej analizie postanowiła przekształcić przestrzeń wybrzeża i uporządkować industrialne pozostałości miasta mieszczące się w strefie nadbrzeżnej. Ostatnia grupa zajęła się tematem obejmującym dawną świętą drogę między Atenami a Elefsina, il.19, 20. Studenci zaplanowali odnowienie przestrzeni, które dawniej pełniły rolę stacji podczas drogi z jednej świątyni do kolejnej. Planowane struktury architektoniczne umieszczone zostały w nowej aranżacji urbanistycznej z zachowaniem wartości topograficznych.



Il.19. Wizualizacja pawilonu na trasie Sacred Road. Źródło: archiwum warsztatów



Il.20. Materiały opracowane podczas wizyty in-situ na trasie Sacred Road. Źródło: archiwum warsztatów projektowych w Eleusinie

W trakcie realizowanych międzynarodowych warsztatów studenckich w Atenach – Elefsinie osiągnięto następujące rezultaty:

- wypracowano metodę efektywnego rozwiązywania problemów urbanistycznych na obszarach o skomplikowanych cechach przestrzennych, bogatej historii i trudnych uwarunkowaniach społecznych, która traktuje przestrzeń jako jedność, która pozwala na zwiększenie jej jakości z zachowaniem wartości historycznych, naturalnych oraz społecznych;
- utworzono katalog wytycznych, które pozwolą na proces wykształcenia więzi łączących społeczność lokalną z użytkowanymi przestrzeniami;
- skatalogowano elementy identyfikacji przestrzeni, takie jak: opinie, wspomnienia, interpretacje czy odczucia.

5. KRAKÓW – TEL- AWIW

W dniach 9-23 maja 2023 r. odbyły się Międzynarodowe Studenckie Warsztaty Projektowe: Kraków (onsite), Jaffa, Tel-Awiw (online), il.21.



VirtuSquare

MIĘDZYNARODOWE STUDENCKIE WARSZTATY PROJEKTOWE:
KRAKÓW ONSITE JAFFA I TEL-AWIW /IZRAEL/ ZDALNIE
09 - 23 MAJA 2023



Il.21. Poster Międzynarodowych Studenckich Warsztatów Projektowych VirtuSquare. Projekt Ewa Stachura na podstawie projektów studenckich Laury Mazur i Daniela Nowaka

Przestrzenie publiczne odgrywają coraz większą rolę w zapewnianiu satysfakcji z zamieszkiwania, odczuwaniu tożsamości miejsca i odbiorze jego wartości znaczeniowej i symbolicznej. Zapewniają realizację szerokiego wachlarza potrzeb oferując określone usługi, wartości estetyczne, odniesienia do historii miejsca. Co ważne, umożliwiają użytkownikom (mieszkańcom i turystom) nawiązanie i utrzymywanie sieci relacji społecznych. W przestrzeniach publicznych rodzą się inicjatywy wspólnotowe i są podejmowane działania scalające wspólnoty sąsiedzkie, osiedlowe, czy miejskie. Ich rola w życiu mieszkańców miast rośnie, a oczekiwania wobec przestrzeni publicznych są artykułowane coraz bardziej precyzyjnie.

Przestrzenie publiczne ulegają ciągłym przemianom: ich ukształtowanie zmienia się w czasie, w zależności od potrzeb i aspiracji użytkowników. By zachować swą atrakcyjność wymagają przekształceń: wzbogacania oferty, modernizacji rozwiązań funkcjonalnych, technicznych, technologicznych i materiałowych, dywersyfikacji skali.

Interwencje w przestrzeni publicznej wymagają głębokiego zrozumienia

powiązanych ze sobą procesów zachodzących w odpowiedzi na zmieniające się warunki społeczne, kulturowe, ekonomiczne oraz otoczenie przestrzenne, które mają wpływ na tkankę miasta. Czasami coś więcej niż tylko wiedza i umiejętności projektowe są niezbędne, by zaproponować trafne rozwiązanie i nośną wizję. To odwołanie się do wspomnień, doświadczeń, emocji związanych z percepcją przestrzeni w innych miejscach: krajach i miastach. Doświadczeń fragmentarycznych, o różnym natężeniu, obejmujących duży lub mały obszar, czasem dotyczący detalu, koloru, tekstury. By ujawnić (wydobyć na światło dzienne) skomplikowane emocje i skojarzenia należało zastosować metodę pracy, która pozwala na tworzenie raczej manifestów dotyczących wybranej przestrzeni w różnych skalach, niż „realistycznych” projektów koncepcyjnych, bazuje na zestawieniu tego, co znane z tym, co odległe: obecności fizycznej z wirtualną.

By zrealizować powyższe założenia, przed studentami Wydziału Architektury Politechniki Krakowskiej postawiono zadanie przygotowania koncepcji projektowej jednej z dwóch ważnych przestrzeni publicznych w Krakowie, które wymagają poprawy jakości w wielu aspektach: Placu Ronalda Regana w Nowej Hucie lub placu przed Muzeum Narodowym w Krakowie. W projekcie należało wykorzystać inspirację jednym z dwóch placów znajdujących się w Izraelu: w Tel-Awii (Habima Square) i w Jaffie (Clock Tower), il.22.

Kraków (Polska)

Plac Ronalda Reagana



Plac przed Muzeum Narodowym



Tel-Awii (Izrael)

Habima Square



Clock Tower Square



Il. 22. Prezentacja placów będących przedmiotem opracowania w Krakowie przedmiotem inspiracji w Tel-Awii i Jaffie. Źródło: Opracowanie własne na podstawie Google Map

W trakcie wizyt studyjnych studenci zapoznali się z ukształtowaniem przestrzennym krakowskich placów, ich programem funkcjonalnym, elementami dziedzictwa kulturowego, pełnionymi funkcjami społecznymi. Warsztaty miały na celu podejście do projektu jako formę oczekiwania, która niekoniecznie odzwierciedla propozycję możliwą do realizacji, Samodzielnie poznawali – odkrywali przestrzenie będące przedmiotem opracowania, odkrywali ich charakter i kontekst. Wyczerpujące informacje dotyczące placów w Izraelu przekazane zostały w trakcie seminarium online z udziałem prof. Amosa Bar-Eli i wirtualnych spacerów przygotowanych przez kolegów – studentów Holon Institute of Technology, il.23.



Il. 23. Warsztaty VirtuSquare: prezentacja prac, Kraków 23.05.2023, Fot. Ewa Stachura, Artur Piwowarczyk.

Wartość i nowatorstwo opisanej metody nauczania polegają na wykorzystaniu języka osobistej wypowiedzi artystycznej dla przedstawienia wyników analizy skomplikowanych i wielowarstwowych zjawisk przestrzennych i społecznych i na ich podstawie wskazania optymalnych rozwiązań projektowych.

Rezultatem warsztatów, oprócz szeregu wartościowych prac studentów było ujawnienie, w jakim stopniu przyjęta metoda superimpozycji i kolażu oraz doświadczanie procesu projektowania przy użyciu współczesnych narzędzi obserwacji i prezentacji, pozwoliły podnieść jakość propozycji projektowych oraz zachęciły studentów do indywidualnej, ekspresyjnej wypowiedzi. Komunikat wizualny w formie kolażu i dodatkowo, krótkiego

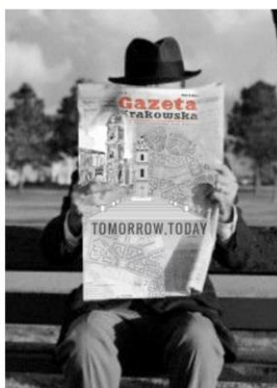
filmu, okazał się być naturalnym językiem wyrażania myśli i emocji dla przedstawicieli młodego pokolenia. W tym sensie narzędzie nie ograniczało wypowiedzi, a wręcz utwierdzało autorkę/autora w przekonaniu, że posługuje się językiem uniwersalnym. Należy podkreślić, że taki sposób komunikowania o wartościach w kontekście przestrzeni jest również nośny w przypadku jej użytkowników.

Na trzech planszach poniżej pokazano, jakie wartości wniosły technika superimpozycji i kolażu do prac studenckich, w jaki sposób podniosły jakość prac i wsparły proces kreacji (kolor czerwony). Wskazano również cechy autorów, które wyrażone zostały w pracach (kolor czarny), il. 24, 25, 26.

I. Wypowiedź studenta o osobistym charakterze

Osobiste subiektywne podejście studenta do tematu
Łamanie zasadrezygnacja z poruszania się po utartych szlakach

Poczucie sprawczości
Spostrzegawczość
Odwaga



Il.24. Wpływ techniki superimpozycji i kolażu na jakość propozycji projektowej i postawę twórczą – Wypowiedź studenta o osobistym charakterze. Źródło: Opracowanie własne ilustracja – fragment projektu studentki Laury Mazur.

II. Wzmocniona wrażliwość

Zaakcentowanie, a co za tym idzie waloryzacja wybranych elementów przestrzeni miejskiej podlegających przekształceniom

Lepsze zrozumienie złożoności procesu projektowania

Odkrywanie magii przestrzeni (jej elementów poetyckich, wieloznacznych)

Dostrzeganie kontekstu społecznego, prezentacja własnych potrzeb i preferencji z tym związanych

Uważność, samoświadomość, radość tworzenia, koncentracja na relacjach



II.25. Wpływ techniki superimpozycji i kolażu na jakość propozycji projektowej i postawę twórczą – Wzmocniona wrażliwość. Źródło: Opracowanie własne ilustracja – fragment projektu studentki Pauliny Kamińskiej.

III. Wzbogacenie form prezentacji

Kreowanie scenariuszy i scenografii zamiast realistycznych (technicznych) rysunków

Żonglowanie skalami

Rozpoznawanie wielowarstwowych aspektów przestrzeni miejskiej komplementarnych do wyrażanych za pomocą tradycyjnych (rysunki, rendery, wykresy, rysunki analityczne i diagramy)

Pochwała tworzenia

Ujawnianie istoty zjawisk- przenikliwość

Poszerzanie zakresu (podejście holistyczne przestrzeń, ludzie, emocje, czas)



II. 26. Wpływ techniki superimpozycji i kolażu na jakość propozycji projektowej i postawę twórczą – wzbogacenie form prezentacji. Źródło: Opracowanie własne, ilustracja – fragment projektu studentki Sabiny Podolskiej.

6. WNIOSKI

Efekty studenckich warsztatów projektowych pomagają w postrzeganiu możliwości rozwoju przestrzeni urbanistycznych, architektonicznych i wewnątrz architektonicznych dzięki:

- spotkaniom i dyskusjom z inwestorami, lokalnymi władzami, lokalną społecznością, przedstawicielami organizacji mających wpływ na rozwój regionu, a co za tym idzie aktywizacją tych grup,
- studenci bardzo wnikliwie wykonują analizy urbanistyczne, krajobrazowe i co wynika z wymagań stawianych im w toku studiów, wnioski z tych analiz w sposób bardzo przemyślany wykorzystują do stworzenia wytycznych projektowych,
- studenci są bystrymi obserwatorami, poczucie sprawczości pomaga im w podejmowaniu odważnych decyzji,
- formuła warsztatów projektowych zakłada pracę w grupach, co stymuluje kreatywność i współpracę,
- formuła warsztatów projektowych zakłada prezentacje efektów cząstkowych prac i ich wspólne omawianie, co wzmacnia współzawodnictwo, pomaga w doborze środków wyrazu, pomaga w rozwiązywaniu zaistniałych problemów
- formuła warsztatów projektowych pozwala na rezygnację z poruszanie się po utartych szlakach
- formuła warsztatów projektowych pozwala na kreowanie odważnych scenariuszy i scenografii

Efekty studenckich warsztatów projektowych pomagają w uwzględnieniu problemu wielokulturowości w projektowaniu co może pozytywnie wpłynąć na aspekt przenikania się kultur dzięki:

- spotkaniom i dyskusjom z inwestorami, lokalnymi władzami, lokalną społecznością, przedstawicielami organizacji mających wpływ na rozwój regionu, przedstawicielami organizacji zajmujących się problemami włączenia społecznego (szkoły, fundacje itp.)
- studenci bardzo wnikliwie podchodzą do kwestii projektowania uniwersalnego, co jest związane z zajęciami odbytymi w toku studiów
- studenci koncentrują się na relacjach społecznych i kulturowych,

- formuła warsztatów projektowych zakłada pracę w grupach, wspólne badania in situ, wizje lokalne, wymianę wiedzy dotyczącej uwarunkowań kulturowych miejsca
- formuła warsztatów projektowych zakłada prezentacje efektów cząstkowych prac i ich wspólne omawianie, co wzmacnia współzawodnictwo, pomaga w doborze środków wyrazu, pomaga w rozwiązywaniu zaistniałych problemów
- młode pokolenie zwraca coraz większą uwagę na zagadnienia wielokulturowości, odrębności kulturowych, światopoglądowych.

LITERATURA

- [1] P. Markiewicz, *Zintegrowane projektowanie energetyczne* [w:] Archivolta, 3, 67 (2015) (in Polish),
- [2] P. Markiewicz, *The role of international student workshops in the process of educating architects - Integrated Energy Design*. [w:] Global J. of Engng. Educ., 19, 3 (2017),
- [3] M. Jagiełło-Kowalczyk *The role of international student workshops in the process of educating architects - conceptual design and the development of preliminary energy objectives* [w:] Global Journal of Engineering Education, Volume 19, Number 3, 2017
- [4] R.M. Balzarotti, A.Ros Campos, L. M. Francesco Fabris, P.Verdejo Gimeno, M. Twardowski, A. Żabicka *Supporting the education of architecture students of Cracow University of Technology using international research and education programs jointly conducted by schools of architecture* [w:] Środowisko Mieszkaniowe Housing Environment 2023/44, Kraków 2023